

Agosto 2016  
CG-DID-INF-16-016

Bryan Rojas Madrigal  
Departamento de Investigación y Divulgación



## Cosecha Julio 2016

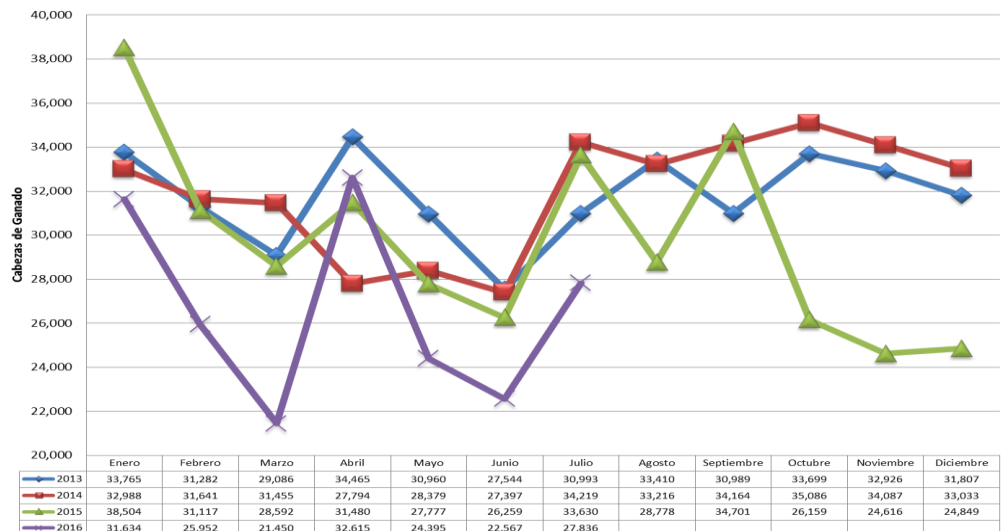
Para el mes de julio 2016 la cosecha aumento con respecto a junio 2016, en julio la extracción fue de 27,836 cabezas de ganado, lo que marca un aumento de cerca de 5 mil bovinos con respecto a junio 2016 (23.4%). De manera interanual la extracción de julio 2016 fue inferior en un -17.2% al valor de la cosecha de julio 2015.

El acumulado de la cosecha de enero a julio 2016 fue de 186,449 cabezas, mientras que para el 2015 el acumulado en estos meses era de 217,359. Lo que indica una disminución del -14.2%. De continuar este comportamiento el cierre de cosecha del 2016 será inferior a la del 2015. Se estima que para el cierre 2016 (de continuar la tendencia actual), la cosecha sea de aproximadamente 306,000 cabezas.

### Contenido

Cosecha Julio	1
Precio Canal Julio	1
Precio Subasta Julio	2
Precio Internacional Julio	2
Precio Consumidor Julio	2
Exportaciones Junio	3
Importaciones Junio	3
Balanza Comercial Junio	3
Consumo Aparente Junio	4

COSTA RICA: COSECHA MENSUAL TOTAL  
2013-2016



## Precio Canal Julio 2016

### Precio Canal Julio 2016

- ◆ Macho: **¢2,213** por kilogramo
- ◆ Hembra: **¢2,209** por kilogramo

Para el mes de julio hubo una disminución en los precios canal, el precio promedio de machos se ubicó en 2,213 y el de hembras en 2,209. Las disminuciones porcentuales en los precios de los machos y las hembras respecto a junio 2016 fueron de -0.14% y -0.51% respectivamente, para cada una de las categorías.

Por otra parte, los precios de julio 2016 tuvieron un decrecimiento aproximado del -11.0% con respecto a julio del año anterior, tanto en el precio de las hembras como en el de machos.

### Precio Subasta Julio 2016

◆ **Hembra**

151-200 Kg: **¢1,243** x Kg  
 301-350 Kg: **¢ 1,024** x Kg  
 400-501 Kg: **¢1,006** x Kg

◆ **Macho**

151-200 Kg: **¢1,448** x Kg  
 301-350 Kg: **¢1,240** x Kg  
 400-501 Kg: **¢1,210** x Kg

### Precios Subasta Junio 2016

La mayoría de los precios de subasta de julio 2016 disminuyeron respecto a los precios del mes de junio 2016.

En los machos, existió una disminución en los precios en los machos de entre 33 y 88 colones, mientras que en las categorías de hembras los precios disminuyeron entre 44 y 208 colones, a excepción del precio de las terneras que aumento en 0.25 colones.

Las novillas y los novillos son las

categorías que presentaron la mayor variación intermensual. La variación porcentual mes a mes promedio del precio de las hembras fue de -7.0%, mientras que en los machos fue de -4.3% respectivamente.

Para el mes de julio 2016, las terneras y terneros tuvieron el mayor precio promedio por kilo que el resto de las categorías.

### Precios Internacionales Julio 2016

Los precios internacionales aumentaron en el mes de julio 2016 respecto a los precios de junio 2016. Todos los precios aumentaron entre un 2% y 4% aproximadamente.

Para julio el **Chuck 85** correspondiente de origen Centroamericano alcanzó un precio promedio de **\$4.18** por kilogramo, por su parte, la **carne con un 5% de grasa** del mismo origen, alcanzó un precio de **\$4.97** por kilogramo. En el caso de la carne con origen neozelandés y

australiano el precio del **Chuck 85** llegó a la cifra de **\$4.30** por kilogramo, por su parte el **Blend Cow** se cotizó en **\$4.73** por kilogramo.

Al comparar junio 2015 contra julio 2016 las variaciones porcentuales son:

Blend Cow: -9.7%, Chuck 85: -8.3%,  
 Chuck 85 CA: -11.3%, CA 95: -10.0%.

*“Para el mes de julio del 2016 todos los precios internacionales aumentaron de entre un 2% y un 4% aproximadamente, el Chuck 85 de origen centroamericano tuvo un incremento del 2% de junio a julio 2016”*

### Variación Mensual Precio al Consumidor

#### Julio 2016

Carne de res	-1.28%
Carne de cerdo	-1.12%
Carne de pollo	0.46%
Embutidos	-0.25%
Pescado fresco	-0.74%
Pescado en conserva	0.38%
Productos lácteos	-0.30%
Huevos	-3.97%

### Precio al Consumidor Julio 2016

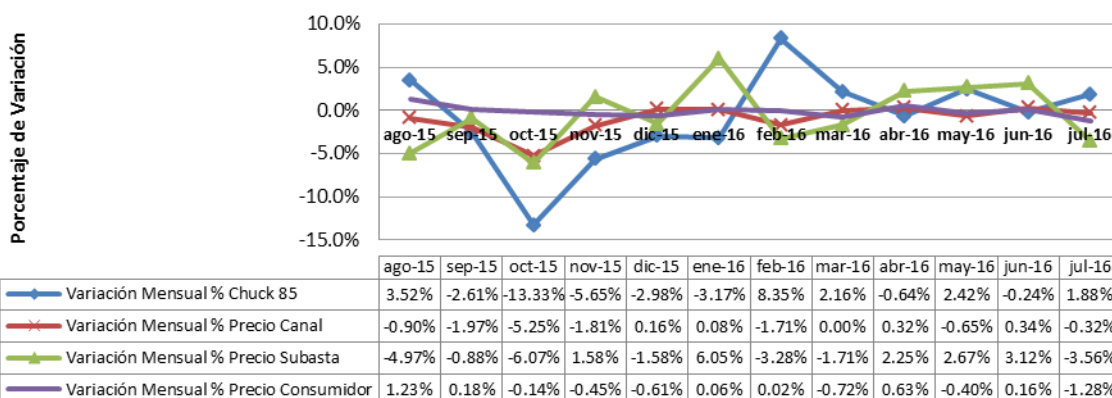
Durante el mes de julio 2016 la carne de res presentó una variación negativa al abaratare en un -1.28%; por otro lado, el precio del huevo es el que más se abarató, al disminuir el precio en un -3.97% comparando junio con julio 2016.

El producto que más se encareció fue la carne de pollo y el producto que se abarato aparte del huevo y la carne de res fue la carne de cerdo. En los últimos 12 meses el pescado fresco tuvo el mayor encarecimiento con 0.91% y la

carne de res con un 0.83%. En el mismo periodo todas las demás proteínas tuvieron un abaratamiento, en especial el huevo con un -27.30, el pescado en conserva en un -14.09% y la carne de cerdo de un -9.49%.

Es de esperar un posible aumento en el consumo del huevo, el pescado en conserva y la carne de cerdo por el abaratamiento importante que ha tenido en los últimos meses, respecto a otras carnes.

Tasa de Variación Mensual Porcentual de los Precios Promedios Internacionales, Industriales y de Subasta



## Exportaciones de Carne Junio 2016

Para el mes de junio 2016 el valor FOB de las exportaciones aumento respecto a mayo 2016, aumento superior al aumento de las toneladas exportadas.

El aumento en el volumen fue de 10 toneladas respecto a mayo 2016, esto representó un crecimiento del 0.8%.

Por su parte, el aumento en el valor FOB de las exportaciones fue de \$77 miles de dólares respecto a mayo 2016, por lo que registró un crecimiento del 1.4%.

Al ser mayor el aumento en la de las toneladas exportadas al valor FOB de las

exportaciones, se puede deducir que el precio de las ventas costarricenses aumentó en el mes de junio 2016.

En junio, los principales 5 destinos que representan cerca del 87% del total de las exportaciones son: Estados Unidos (49%), Puerto Rico (10%), China (11%) Honduras (13%), y el Salvador (8%),

A nivel de partida presupuestaria la *Carne Congelada* fue la principal exportación durante junio con un 54%, la *Carne Fresca* alcanzó el 39% y los *Despojos* un 7%.



## Importaciones de Carne Junio 2016

Al analizar las importaciones de carne Esto hace referencia a una disminución en el precio de las importaciones, dado que evidenció una disminución en el valor CIF de las importaciones y un incremento en volumen respecto a mayo 2016.

El valor de las importaciones disminuyó en 435 miles de dólares, lo que significó una disminución del -5.0% con respecto a mayo 2016.

Para el mismo periodo, pero analizando los datos por volumen las importaciones aumentaron en 114 toneladas, lo que representa un crecimiento de un 13.1%.

esto hace referencia a una disminución en el precio de las importaciones, dado que existió una disminución en el valor de las importaciones y un incremento en el volumen de las importaciones.

Para junio 2016 el principal origen de las importaciones fue Nicaragua con un 48% del valor CIF total, le siguió Estados Unidos (32%) y Chile (18%).

En el mismo mes la *Carne Congelada* y la *Carne Fresca* representaron cerca del 96% del valor CIF de las importaciones (72% y 24% respectivamente)

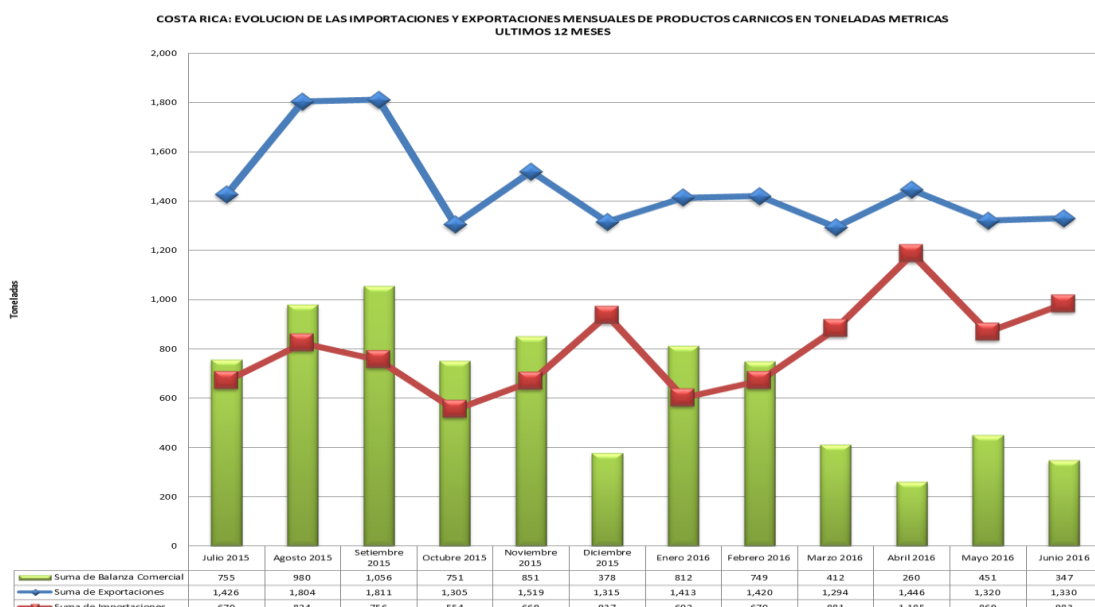


## Balanza Comercial Junio 2016

Analizando los resultados en temas de comercio internacional, en la balanza comercial por volumen hubo una disminución en el mes de junio 2016 respecto a mayo 2016, debido a un incremento superior en las importaciones que en las exportaciones.

Al comparar los resultados de mayo 2016 contra junio 2016 se aprecia una disminución de 104 toneladas, lo que representó un descenso del -23.1%.

**“Hubo una reducción del -23.1% entre mayo y junio 2016 en la balanza comercial por volumen, debido a un mayor incremento en las importaciones que en las exportaciones”**





**Dirección:**

De la POPS de Curridabat 100 metros sur y 75 metros este.

**Horario de Atención:**

Lunes a Viernes de 8 am a 5 pm.

**Teléfono:**

(506) 2225-1011

**Fax:**

(506) 2234-2576

**Correo electrónico:**

[informacion@corfoga.org](mailto:informacion@corfoga.org) / [administrativo@corfoga.org](mailto:administrativo@corfoga.org)

## Consumo Aparente Junio 2016

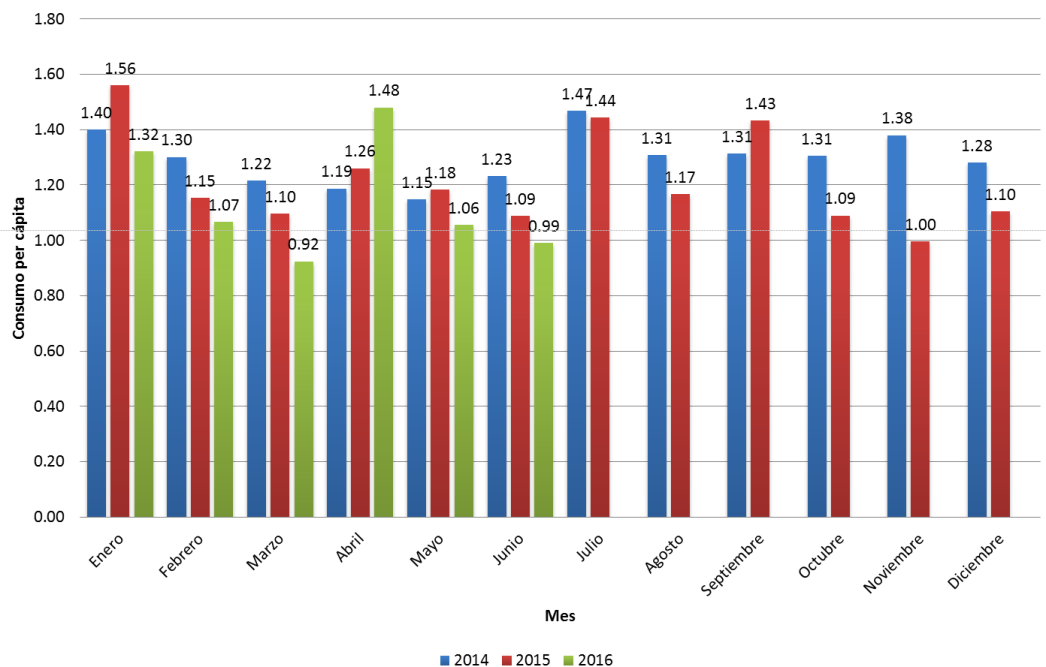
Respecto al consumo, por el abaratamiento de otras proteínas en el último año como el huevo, el pescado en conserva y la carne de cerdo, podría esperarse que el consumo de carne de res disminuya.

Para junio del 2016 la disminución de la balanza comercial no compenso la disminución de la cosecha, por lo que disminuyó el consumo aparente per cápita.

El consumo aparente per cápita paso de 1.06 a 0.99 de mayo a junio 2016. Esta disminución representó un -6.6% mes a mes.

De forma interanual, para los meses de junio 2015 y 2016 el consumo disminuyó de 1.09 a 0.99 respectivamente, disminución porcentual equivalente a un -9.2% entre estos periodos.

**COSTA RICA: CONSUMO APARENTE ESTIMADO PER CAPITA. PROMEDIO MENSUAL 2014-2016**



Amplíe su información de nosotros.

Visite [www.corfoga.org](http://www.corfoga.org)

Y encuentre:

- Proyectos
- Estadísticas
- Investigaciones
- Eventos
- Noticias
- Leyes

Síguenos en Redes Sociales  
[www.facebook.com/corfoga](http://www.facebook.com/corfoga)  
[www.youtube.com/corfogacr](http://www.youtube.com/corfogacr)

